

**PARAIŠKA
TARŠOS LEIDIMUI GAUTI**

135276917

(Juridinio asmens kodas)

UAB „Murameda“ P. Plechavičiaus g. 14-1, LT 49206 Kaunas
tel. 8 (37) 311619; el.p: info@murameda.lt

(Veiklos vykdytojo, teikiančio paraišką, pavadinimas, adresas, telefono, fakso Nr., elektroninio pašto adresas)

UAB „Murameda“ Raseinių padalinys, Molynės g. 7, Stonų k., Raseinių sen., Raseinių r.

(ūkinės veiklos objekto pavadinimas, adresas)

**2. KRITERIJAI, KURIUOS ATITINKANČIŲ ĮRENGINIŲ EKSPLOATAVIMUI REIKIA
SPECIALIOSIOS DALIES APLINKOS ORO TARŠOS VALDYMUI:**

2.2. naudojamas kurą deginantis įrenginys, kuriame yra kietuoju kuru kūrenamas katilas,
kurio vardinė (nominali) šiluminė galia lygi 0,5 MW arba didesnė, bet nesiekia 1 MW;

(nurodoma, kokius kriterijus pagal Taisyklių 1 priedą atitinka įrenginys)

UAB „Murameda“ Direktorius Saulius Muralis
tel. 8 (37) 311619; el.p: info@murameda.lt

(kontaktnio asmens duomenys, telefono, fakso Nr., el. pašto adresas)

BENDROJI PARAIŠKOS DALIS

(informacija pagal Taisyklių 18 punktą)

18. Bendrojoje paraiškos dalyje turi būti nurodyta:

18.1. veiklos vykdytojo pavadinimas, juridinio asmens kodas, buveinės adresas, kontaktinio asmens duomenys, ūkinės veiklos objekto pavadinimas ir adresas;

UAB „Murameda“, įmonės kodas 135276917. Registracijos adresas: P. Plechavičiaus g. 14-1, LT 49206 Kaunas.

Veiklos vykdymo adresas: Molynės g. 7, Stonų k., Raseinių sen., Raseinių r.

Kontaktinis asmuo: UAB „Murameda“ Direktorius Saulius Muralis, tel. 8 (37) 311619; el.p: info@murameda.lt

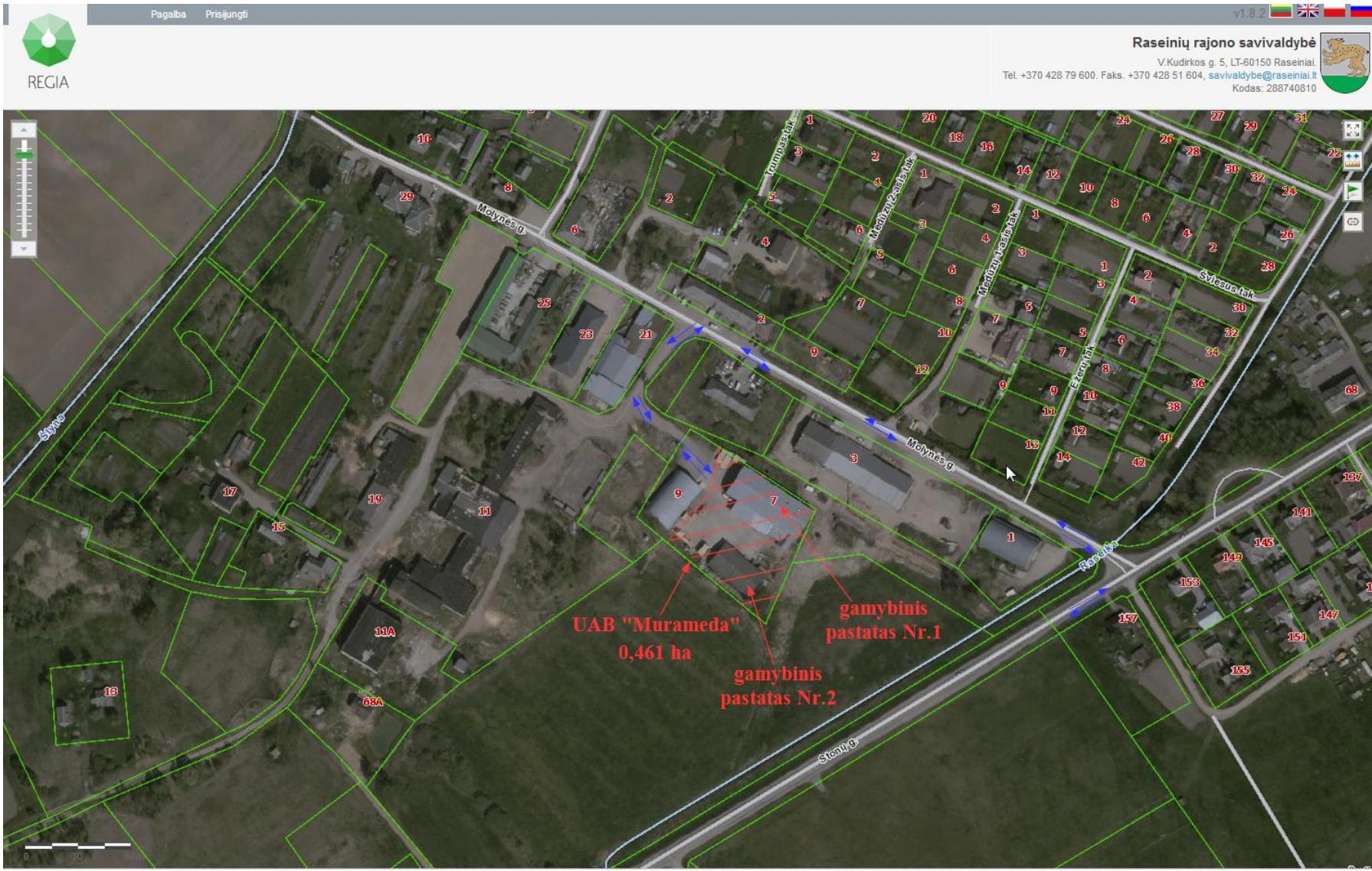
18.2. trumpa aprašomojo pobūdžio informacija apie visus toje vietoje (ar keliose vietose, jei leidimo prašoma vienos savivaldybės teritorijoje esantiems keliems įrenginiams) to paties veiklos vykdytojo eksploatuojamus ir (ar) planuojamus eksploatuoti įrenginius, galinčius sukelti teršalų išmetimą (išleidimą), nurodant jų veikimo (eksploatacijos) pradžią, įrenginių techninius parametrus nepriklausomai nuo to, ar tie įrenginiai atitinka Taisyklių 4.4 papunktį, įskaitant įrenginiuose naudojamą technologijas, jų pajėgumus, juose vykdomą veiklą, naudojamą medžiagą ir mišinius; išmetamų (išleidžiamų) teršalų šaltinius, išmetamus (išleidžiamus) teršalus.

Vidutinių KDI atveju taip pat nurodoma jų vardinė (nominali) šiluminė galia, tipas (dyzelinis variklis, dujų turbina, dvejopo kuro variklis, kitas variklis ar kitas vidutinis KDI), vidutinė naudojama apkrova, informacija apie metinį veikimo valandų skaičių (kai pagal Taisyklių 26.6 papunktį teikiama Deklaracija apie veikimo valandų skaičių); pateikiant informaciją apie esamus vidutinius KDI, jei tiksli jų veikimo (eksploatacijos) pradžios data nežinoma, pateikiami dokumentai, įrodantys, kad įrenginys pradėjo veikti (pradėtas eksploatuoti) iki 2018 m. gruodžio 20 d.;

UAB „Murameda“ veikla: lentų ir ruošinių baldams iš beržo medienos gamyba, medienos džiovinimas iki reikiamo drėgmės lygio. Įmonės ekonominės veiklos rūšies kodas pagal Ekonominės veiklos rūšių klasifikatorių 16.10 Medienos pjaustymas ir obliavimas.

UAB „Murameda“ veiklą vykdo sklype adresu Molynės g. 7, Stonų k., Raseinių sen., Raseinių r. Bendras sklypo plotas 0,5852 ha, kadastrinis Nr. 7265/0003:5, žemės sklypo paskirtis – kita, naudojimo būdas – pramonės ir sandėliavimo. UAB „Murameda“ veiklą vykdo didžiojoje dalyje sklypo - 0,461 ha ploto teritorijoje. Dėl 0,461 ha sklypo ploto sudaryta valstybinė žemės nuomos sutartis, 2001-11-14 Nr. N72/01-0294. Nuomos sutartis galioja 99 metams. Įmonės teritorija žr. 1 pav. Nekilnojamojo turto registro centrinio duomenų banko išrašas apie įregistruotą sklypą pridedamas paraiškos priede **Nr. 1.**

UAB „Murameda“ veiklą vykdo dviejuose nuosavybės teise priklausančiuose pastatuose. Didžiajame gamybiniame pastate Nr.1 (Unikalus daikto Nr. 7299-2003-5020) yra buitinės patalpos, katilinė, džiovykla. Didysis gamybinis pastatas yra adresu Molynės g. 9. Antrame (mažesniame) gamybiniame pastate Nr.2 (unikalus Nr. 7299-2003-5030) yra medienos pjovimo cechas. Mažesnis gamybinis pastatas yra adresu Molynės g. 9. Įmonės teritorijos ir pastatų išsidėstymas - žr. 1 pav. Nekilnojamojo turto registro centrinio duomenų banko išrašas apie įregistruotus pastatus pridedamas paraiškos priede **Nr. 2.**



1 pav. UAB „Murameda“ teritorija ir pastatai.

Technologinis procesas:

Rąstai į įmonės teritoriją yra atvežami autotransportu. Rąstai apdirbami gamybiniame pastate Nr. 2. Rąstus nužievinami, po to supjaunami juostiniu gateriu. Suskersuotos lentos apipjaunamos išilginio pjovimo staklėmis. Dalis lentų pakuojamos ir parduodamos, o kitos kraunamos į džiovyklą ir džiovinamos. Beveik visi įmonėje naudojami mechanizmai yra pagaminti Vokietijoje. Įmonė dirba penkias darbo dienas, 40 val. per savaitę.

Gamybiniame medienos apdirbimo pastate Nr.2 sumontuoti audekliniai „Kadis“ tipo filtrai, kuriuose nusodinamos medienos pjovimo metu susidariusios pjuvenos. Prispildę filtrai ištuštinami. Gamybiniame medienos apdirbimo pastate Nr 2 dulkių išmetimo į aplinkos orą taškų nėra.

Iš gamybinio medienos apdirbimo pastato Nr.2 medienos drožlės ortakiais surenkamos į kaupimo bunkerį esantį lauke prie šio pastato. Iš bunkerio toliau drožlės ortakium (pneumotransportu a.t.š. Nr. 601) paduodamos į medienos biokuro sandėlį (a.t.š. Nr. 602) esantį gamybiniame pastate Nr. 1, tame pačiame pastate yra ir džiovykla bei katilinė. Sandėlyje kuras frontalinio autokrautuvo pagalba supilamas į bunkerį iš kurio transporteriu paduodamas į katilo degimo kamerą.

Susidariusios medienos biokuro atraižos, drožlės ir pjuvenos sukūrenamos kaip kuras nuosavoje katilinėje (a.t.š. Nr. 001). Dalis kuro, esant pertekliui, yra parduodama. Katilinėje pagaminta šiluminė energija naudojama buitinių patalpų šildymui, lentų ir ruošinių džiovinimui. Ruošiniai toliau džiovinami džiovykloje. Šiluma į džiovyklą tiekama iš katilinės. Katilinėje sumontuotas automatizuotas vandens šildymo katilas „Antara K-25.1 ABKV-800“. Katilo našumas 0,8 MW. Katilas yra su integruotu bateriniu multiciklonu „MC-9“. Multiciklone nusodinamos iš katilo išeinančiose dujose (dūmuose) esantys lakūs pelenai, suodžiai ir kitos kietos dalelės. Numatomas katilinės darbo laikas 24 val. per parą, 8760 val. per metus. Per metus katilinėje numatoma sudeginti 316,00 t medienos biokuro (atraižų, skiedrų, pjuvenų).

Medienos biokuro degimo katilė „Antara K-25.1 ABKV-800“ metu į aplinkos orą išsiskiria: anglies monoksidas (CO) (A), azoto oksidai (NOx) (A), kietos dalelės (KD) (A) ir sieros dioksidas (SO₂) (A).

Stacionarių aplinkos oro taros šaltinių išsidėstymo planas – žr. 2 pav.

Informacija apie numatomą pagaminti produkciją pateikta 18.2.1 lentelėje. Informacija apie planuojamas sunaudoti žaliavas ir kurą pateikta 18.2.2 ir 18.2.3 lentelėse.

18.2.1. lentelė. Perspektyvinė produkcijos gamyba

Eil. Nr.	Produkcija	Matavimo vienetai	Pagaminta 2017 m.	Planuojama pagaminti per metus
1.	Viengubo pjovimo beržo mediena (baldinės lentos)	m ³	1486	1500
2.	Dvigubo pjovimo beržo mediena (ruošiniai)	m ³	392	400

	baldams)			
--	----------	--	--	--

18.2.2 lentelė. Planuojamas žaliavų naudojimas

Eil. Nr.	Žaliavos arba medžiagos pavadinimas	Matavimo vienetai	sunaudota per 2017 m.	Planuojama sunaudoti per metus
1.	Apvali beržo mediena	m ³	3156	3500

18.2.3 lentelė. Energetinių resursų naudojimas

Energetiniai ir technologiniai ištekliai	Matavimo vnt, t, m ³ , kWh ir kt.	Numatomas sunaudojimas	Apskaitos priemonės	Išteklių gavimo šaltinis
a) elektros energija	tūkst. kWh	910	Elektros skaitiklis	ESO elektros tinklai
b) šiluminė energija				
c) gamtinės dujos				
d) suskystintos dujos				
e) mazutas				
f) krosninis kuras				
g) dyzelinas	t	23	sąskaitos faktūros	Degalinės
h) akmens anglis				
i) benzinas	t	3,5	sąskaitos faktūros	Degalinės
j) biokuras (medienos pjuvenos, drožlės, atraižos iš gamybos sukūrenamos nuosavoje biokuro katilinėje)	t	316	sąskaitos faktūros	Nuosava gamyba
k) ir kiti				

18.2.4 lentelė. Naudojamų medžiagų saugojimas

Eil. Nr.	Žaliavos, kuro rūšies arba medžiagos pavadinimas	Kiekis, vienu metu saugomas vietoje (t, m ³ ar kt. per metus), saugojimo būdas	Planuojama naudoti
1.	Apvali beržo mediena	300 m ³ atviroje aikštelėje	Gamybai



2 pav. UAB „Murameda“ stacionarių aplinkos oro taršos šaltinių išsidėstymo planas.

18.3. įrenginio eksploatavimo vietos sąlygos (aplinkos elementų, į kuriuos bus išmetami (išleidžiami) teršalai foninis užterštumo lygis pagal atskirus iš įrenginio veiklos vykdymo metu išmetamus (išleidžiamus) teršalus, geografinės sąlygos (kalnas, slėnis ir pan., atvira neapgyvendinta vietovė ir kt.). Foninis aplinkos oro užterštumo lygis yra pagal foninio aplinkos oro užterštumo ir meteorologinių duomenų naudojimo tvarką įvertintas aplinkos oro užterštumo lygis;

UAB „Murameda“ įsikūrusi Stonų kaimo šiaurės vakarinėje dalyje. Kitoje Stonų gatvės pusėje, apie 60 metrų nuo UAB „Murameda“ sklypo ribos, prasideda Raseinių miesto riba – Raseinių kolektyviniai sodai. Šalia nėra didelių pramonės įmonių, apylinkėse įsikūrę keletas autoservisų, sandėliavimo pastatai, keletas įmonių užsiimančių dirbinių iš akmens gamyba. Apylinkių reljefas lygus, vietovė atvira, neapgyvendinta. Artimiausios gyvenamosios teritorijos prasideda už 180 m. rytų kryptimi, tai individualių gyvenamųjų namų kvartalas Stonų g. Raseinių m., už 227 m. vakarų kryptimi – pavienis individualus gyvenamasis namas Molynės g. 15 Stonų k., už 210 m. šiaurės vakarų kryptimi yra daugiabutis gyvenamasis namas Molynės g. 29 Stonų k.

Iš šiaurės, šiaurės vakarų pusės įmonės sklypas ribojasi su valstybine žeme, už jos įsikūrusi įmonė UAB „Stonų servisas“ (Molynės g. 1) ir sandėliavimo pastatas (Molynės g. 3). Iš rytų, pietų ir pietvakarių pusės sklypas ribojasi su fiziniams asmenims priklausančiais sklypais, kuriuose nėra jokių pastatų, tik pievos ir ganyklos bei dirbami laukai. Už 100 metrų į pietų, pietvakarių pusę praeina kelias Eržvilkas - Raseiniai. Išilgai šio kelio prateka Raseikos upelis.

UAB „Murameda“ sklypas nepatenka ir nesiriboja su Natūra 2000 ar kita saugoma teritorija, nepatenka į Raseikos upelio apsaugos juostą ir zoną. Artimiausia saugoma teritorija – Blinstrubiškio miško biosferos poligonas yra už 7,5 km vakarų kryptimi. Arti nėra visuomeninių teritorijų (mokyklų, ligoninių, bendruomenės namų ir pan.). Artimiausia visuomeninė teritorija – Raseinių specialioji bendrojo ugdymo mokykla (Kalnų g. 15A, Raseiniai) yra nutolusi 1,8 km šiaurės rytų kryptimi.

Iš katilinės (a.t.š. Nr. 001), išmetamų teršalų (CO, NO_x, KD ir SO₂) monitoringas atliekamas pagal LAND 43-2013 reikalavimus. Įmonės katilas yra naujas (pastatytas 2017 m.), katilas yra su integruotu multiciklonu, skirtu kietosioms dalelėms sugaudyti. Atlikta įmonės oro taršos šaltinių inventorizacija. Stacionarių stacionarių aplinkos oro taršos šaltinių inventorizacijos ataskaitos derinimo raštas, 2018 m. Nr. (28.2)-A4-2871 pridedamas paraiškos **3 priede**.



3 pav. UAB „Murameda“ padėties vietovėje planas gretimų gyvenamųjų teritorijų atžvilgiu.

18.4. Neteko galios nuo 2015-04-01

18.5. priemonės ir veiksmai teršalų išmetimo (išleidimo) iš įrenginio prevencijai arba, jeigu tai neįmanoma, iš įrenginio išmetamo (išleidžiamo) teršalų kiekio mažinimui; kai įrenginyje vykdomos veiklos ir su tuo susijusios aplinkos taršos intensyvumas pagal technologiją per metus (ar per parą) reikšmingai skiriasi arba tam tikru konkrečiu periodu veikla nevykdoma, pateikiama informacija apie skirtingo intensyvumo veiklos vykdymo laikotarpius;

Medienos biokuro katilinė dirba ištisus metus. Pagaminta šiluminė energija panaudojama medienos džiovyklose produkcijai ir ruošiniams džiovinti bei gamybinių ir administracinių patalpų šildymui. Katilas yra su integruotu bateriniu multiciklonu „MC-9“. Multiciklone nusodinamos iš katilo išeinančiose dujose (dūmuose) esantys lakūs pelenai, suodžiai ir kitos kietos dalelės.

Priemonės išmetamų teršalų mažinimui:

- Degimo režimo nustatytų parametrų laikymasis;
- Iš katilinės (a.t.š. Nr. 001), išmetamų teršalų laboratoriniai tyrimai pagal LAND 43-2013 reikalavimus.
- Reguliariai valyti katilo pakurą;
- Griežtai laikytis valymo įrenginių eksploatavimo taisyklių.

18.6. planuojamų naudoti žaliavų ir pagalbinių medžiagų, įskaitant chemines medžiagas ir preparatus, kurą, sąrašai, jų kiekis, rizikos / pavojaus bei saugumo / atsargumo frazės, saugos duomenų lapai; vidutinių KDI atveju – kuro rūšis (rūšys) pagal Vidutinių KDI normose nurodytas kuro rūšis;

Nepildoma, nes papildomos cheminės medžiagos ir preparatai nenaudojami.

18.7. įrenginyje numatytos (naudojamos) atliekų susidarymo prevencijos priemonės (taikoma ne atliekas tvarkančioms įmonėms);

Visos įmonėje susidarantys atliekos yra rūšiuojamos ir perduodamos atliekas tvarkančioms įmonėms, registruotoms atliekas tvarkančių įmonių registre. Gamyboje susidariusios medienos atliekos (medžio žievė, pjuvenos, drožlės) yra sudeginamos nuosavoje katilinėje, kuri yra skirta medienos džiovinimui ir gamybinių bei administracinių patalpų šildymui įmonėje. Dalis medžio žievės, pjuvenų ir drožlių, esant pertekliui, perduodama kurui fiziniams ir juridiniams asmenims.

18.8. planuojami naudoti vandens šaltiniai, vandens poreikis, nuotekų tvarkymo būdai. Ši informacija neteikiama, jei yra pateikta specialiosiose paraiškos dalyse „Nuotekų tvarkymas ir išleidimas“ ir (ar) „Vandens išgavimas iš paviršinių vandens telkinių“.

Pagrindiniame gamybiniame pastate darbuotojų poreikiams įrengtos buitinės patalpos. Nuo Raseinių miesto pusės į pastatą atvesti centralizuoti vandentiekio tinklai. Vanduo naudojamas tik darbuotojų buitiniams poreikiams. Buitinėmis patalpomis per dieną naudojasi iki 14 darbuotojų. Nuotekų apskaita įmonėje vykdoma pagal sunaudoto vandens kiekį (įvadinio vandens skaitiklio parodymus).

Susidarančių buitinių nuotekų kiekis:

Pavadinimas	Per parą, m ³	Per metus, m ³
Nuotekos iš personalo buitinių patalpų (14 žm. x 0,07 m ³ /p.)	0,98	250

Centralizuotų buitinės kanalizacijos tinklų įmonėje nėra. Susidariusios buitinės nuotekos išvalomos vietiniame UAB „Murameda“ buitinių nuotekų biologinio valymo įrenginyje (UAB „Traidenis“ gamybos). Iki aplinkosauginių reikalavimų nuotekų išleidimui į gamtinę aplinką, nustatytų LR aplinkos ministro 2006-05-17 įsakymu Nr. D1-236 „Dėl nuotekų tvarkymo reglamento patvirtinimo“, išvalytos buitinės nuotekos išleidžiamos į gamtinę aplinką - pakelės griovį. Griovys už 200 metrų susijungia su Raseikos upeliu (upelio kodas 16010855).

Įmonės teritorijoje yra nėra lietaus kanalizacijos tinklų. Įmonės teritorija pagal paviršinių nuotekų tvarkymo reglamente pateiktą galimai teršiamų teritorijų apibrėžimą nepriskiriama prie galimai teršiamų teritorijų. Paviršinės (lietaus) nuotekos nuo pastatų stogų surenkamos lietvamzdžiais ir nuvedamos į žaliuosius plotus. Paviršinės (lietaus) nuotekos nuo teritorijos savitaka nuteka ir susigeria į žaliuosius plotus.

18.9. informacija apie įrenginio neįprastas (neatitiktines) veiklos sąlygas ir numatytas priemones taršai sumažinti, kad nebūtų viršijamos aplinkos kokybės normos; informacija apie tokių sąlygų galimą trukmę (pagrindžiant, kad nurodyta trukmė yra įmanomai trumpiausia).

Neįprastos (neatitiktinės) įrenginio veiklos (eksploatavimo) sąlygos nenumatomos.

18.10. *Neteko galios nuo 2015-04-01*

18.11. *Neteko galios nuo 2015-04-01*

18.12. statybą leidžiančio dokumento numeris ir data, kai jį privaloma turėti teisės aktų nustatyta tvarka, ir nuoroda į jį, jei šis dokumentas viešai paskelbtas; nuoroda į sprendimą dėl planuojamos ūkinės veiklos poveikio aplinkai (sprendimą dėl planuojamos ūkinės veiklos galimybių) arba į atrankos išvadą, ar privaloma atlikti poveikio aplinkai vertinimą.

UAB „Murameda“ vykdoma veikla nepatenka į 2017 m. birželio 27 d. LT Planuojamos ūkinės veiklos poveikio aplinkai vertinimo įstatymo Nr. I-1495 pakeitimo įstatymo Nr. XIII-529 prieduose nurodytus veiklos rūšių sąrašus, kada reikia atlikti poveikio aplinkai vertinimą arba atranką dėl poveikio aplinkai vertinimo.

Įmonė nėra nauja, 2007 m. turėjo Taršos integruotos prevencijos ir kontrolės leidimą Nr. 7/32-07, kuris 2013 m. įmonės prašymu buvo panaikintas, nes neatitiko pasikeitusių Taršos integruotos prevencijos ir kontrolės leidimų išdavimo kriterijų. Veiklos apimtys nuo 2007 m. nepakitę.

18¹. Jei veiklos vykdytojas nori gauti leidimą kelių įrenginių ar jų dalių eksploatavimui, Taisyklių 18.5–18.9 papunkčiuose nurodytą informaciją paraiškoje turi pateikti atskirai (t. y. atskirose lentelėse) apie kiekvieną įrenginį, kurio eksploatavimui reikia turėti leidimą.

Paraiška pildoma vienam įrenginiui – UAB „Murameda“ medienos biokuro katilinei (a.t.š. Nr. 001). Tačiau Paraiškoje pateikiama informacija apie visus stacionarius įmonės oro taršos šaltinius ir iš jų išmetamus teršalus. Numatomas gamyboje susidaranti teršalų kiekis išmetamas į atmosferą sudaro 0,005 t/m ir nesiekia Taršos leidimų kriterijaus - 10 t/metus.

ŽALIAVŲ, KURO IR CHEMINIŲ MEDŽIAGŲ NAUDOJIMAS GAMYBOJE

1 lentelė. Įrenginyje naudojamos žaliavos, kuras ir papildomos medžiagos

Eil. Nr.	Žaliavos, kuro rūšies arba medžiagos pavadinimas	Planuojamas naudoti kiekis, matavimo vnt. (t, m ³ ar kt. per metus)	Kiekis, vienu metu saugomas vietoje (t, m ³ ar kt. per metus), saugojimo būdas (atvira aikštelė ar talpyklos, uždarytos talpyklos ar uždengta aikštelė ir pan.)
1	2	3	4
1.	Apvali beržo mediena	3500 m ³ /m	300 m ³ atviroje aikštelėje
2.	Biokuras (medienos žievė, skiedros, drožlės, atraižos iš gamybos yra sukūrenamos nuosavoje biokuro katilinėje)	316 t/m	Uždaras medienos biokuro sandėlys

2 lentelė. Įrenginyje naudojamos pavojingos medžiagos ir mišiniai

Lentelė nepildoma, nes gaminant produkciją – viengubo ir dvigubo pjovimo beržo medieną papildomos medžiagos ir mišiniai nenaudojami.

Bendra informacija apie cheminę medžiagą arba mišinį			Informacija apie pavojingą cheminę medžiagą (gryną arba esančią mišinio sudėtyje)					Saugojimas, naudojimas, utilizavimas				
1	2	3	4	5	6	7	8	9	10	11	12	13
Prekinis pavadinimas	Medžiaga ar mišinys	Saugos duomenų lapo (SDL) parengimo (peržiūrėjimo) data	Pavojingos medžiagos pavadinimas	Koncentracija mišinyje	EC ir CAS Nr.	Pavojingumo klasė ir kategorija pagal klasifikavimo ir ženklinimo reglamentą 1272/2008	Pavojingumo frazė ¹	Vienu metu laikomas kiekis (t) ir laikymo būdas	Per metus sunaudojamas kiekis (t)	Kur naudojama gamyboje	Nustatyti (apskaičiuoti) medžiagos išmetimai (išleidimai)	Utilizavimo būdas

Pastaba ¹ Iki 2015-05-31 gali būti nurodomos pavojingumo kategorijos ir rizikos frazės pagal Pavojingų cheminių medžiagų ir preparatų klasifikavimo ir ženklinimo tvarką

**UAB „MURAMEDA“ PARAIŠKOS TARŠOS LEIDIMUI GAUTI
PRIEDAI**

1. PRIEDAS. Žemės sklypo registracijos pažymėjimas. Sklypo planas.
2. PRIEDAS. Statinių registracijos pažymėjimas.
3. PRIEDAS. UAB “Murameda” stacionarių aplinkos oro taršos šaltinių inventorizacijos ataskaitos derinimo raštas, 2018 m. Nr. (28.2)-A4-2871.
4. PRIEDAS. Valstybinės rinkliavos už Taršos leidimo gavimą apmokėjimo pavedimas.

**SPECIALIOJI PARAIŠKOS DALIS
APLINKOS ORO TARŠOS VALDYMAS**

1 lentelė. Į aplinkos orą numatomi išmesti teršalai ir jų kiekis

Teršalo pavadinimas	Teršalo kodas	Numatoma (prašoma leisti) išmesti, t/m.
1	2	3
KATILINĖ		
Anglies monoksidas (A)	177	5,0168*
Azoto oksidai (A)	250	0,2790*
Kietosios dalelės (A)	6493	0,2342*
Sieros dioksidas (A)	1753	0,1264*
viso katilinė:		5,6564
GAMYBA		
Kietosios dalelės (C)	4281	0,00542
viso gamyba:		0,00542
Iš viso:		5,6618

Pastaba: * - numatoma metinė tarša iš katilinės pateikta pagal UAB "Murameda" stacionarių aplinkos oro taršos šaltinių inventORIZACIJOS duomenis už 2017 metus. InventORIZACIJOS ataskaita su Aplinkos apsaugos agentūra suderinta 2018 m. kovo 28 d. rašto Nr. (28.2)-A4-2871. Metiniai teršalų kiekio skaičiavimai pateikti InventORIZACIJOS ataskaitoje.

2 lentelė. Stacionarių aplinkos oro taršos šaltinių fiziniai duomenys

Įrenginio pavadinimas UAB „Murameda“ Molynės g. 7, Stonų k., Raseinių sen., Raseinių r.

Ekonominės veiklos rūšies kodas pagal Ekonominės veiklos rūšių klasifikatorių (EVRK 2 red.) 16.10 Medienos pjaustymas ir obliavimas.

Taršos šaltiniai				Išmetamųjų dujų rodikliai pavyzdžio paėmimo (matavimo) vietoje			Teršalų išmetimo (stacionariųjų taršos šaltinių veikimo) trukmė, val./m.
Nr.	koordinatės	aukštis, m	išėjimo angos matmenys, m	srauto greitis, m/s	temperatūra, ° C	tūrio debitas, Nm ³ /s	
1	2	3	4	5	6	7	8
001	X 6137684; Y 441997	19,69	Ø 0,4	2,134	180	0,268	8760
601	X 6137677; Y 441986	3,0	0,5	4	0	-	12
602	X 6137677 Y 441986	3,0	0,5	4	0	-	30

3 lentelė. Tarša į aplinkos orą

Įrenginio pavadinimas UAB „Murameda“ Molynės g. 7, Stonų k., Raseinių sen., Raseinių r.

Cecho ar kt. pavadinimas arba Nr.	Taršos šaltiniai Nr.	Teršalai		Numatoma (prašoma leisti) tarša		
		pavadinimas	kodas	vienkartinis dydis		metinė, t/m.
				vnt.	maks. (pagal LAND 43-2013)	
1	2	3	4	5	6	7
Katilinė 0,8 MW. Katilo „Antara K-25.1 ABKV-800“ (0,8 MW) dūmtraukis.	001	Anglies monoksidas (A)	177	mg/Nm ³	nenormuojama	5,0168
		Azoto oksidai (A)	250	mg/Nm ³	750	0,2790
		Kietosios dalelės (A)	6493	mg/Nm ³	800	0,2342
		Sieros dioksidas (A)	1753	mg/Nm ³	2000	0,1264
				viso pagal veiklos rūšį (katilinė): 5,6564		
Medienos apdirbimo cechas	601	Kietosios dalelės (C)	4281	g/s	0,12501	0,0054
Medienos biokuro sandėlys	602	Kietosios dalelės (C)	4281	g/s	0,0002	0,00002
				viso pagal veiklos rūšį (medienos apdirbimas): 0,00542		
				Iš viso: 5,6618		

4 lentelė. Aplinkos oro teršalų valymo įrenginiai ir taršos prevencijos priemonės.

Įrenginio pavadinimas UAB „Murameda“ Molynės g. 7, Stonų k., Raseinių sen., Raseinių r.

Taršos šaltinio, į kurį patenka pro valymo įrenginį praėjęs dujų srautas, Nr.	Valymo įrenginiai		Valymo įrenginyje valomi (nukenksminami) teršalai	
	pavadinimas ir paskirties apibūdinimas	kodas	pavadinimas	kodas
1	2	3	4	5
001	Baterinis multiciklonas MC-9	30	Kietosios dalelės (C)	4281

Taršos prevencijos priemonės: papildomos priemonės nenumatomos.

5 lentelė. Tarša į aplinkos orą esant neįprastoms (neatitiktinėms) veiklos sąlygoms

Lentelė nepildoma, nes teršalų išmetimai į atmosferą neatitiktinėmis veiklos sąlygomis nenumatomi.

Įrenginio pavadinimas UAB „Murameda“ Molynės g. 7, Stonų k., Raseinių sen., Raseinių r.

Taršos šaltinio, iš kurio išmetami teršalai esant šioms sąlygoms, Nr.	Sąlygos, dėl kurių gali įvykti neįprasti (neatitiktiniai) teršalų išmetimai	Neįprastų (neatitiktinių) teršalų išmetimų duomenų detalės				Pastabos, detaliau apibūdinančios neįprastų (neatitiktinių) teršalų išmetimų pasikartojimą, trukmę ir kt. sąlygas
		išmetimų trukmė, val., min. (reikalingą pabraukti)	teršalai		teršalų koncentracija išmetamosiose dujose, mg/Nm ³	
			pavadinimas	kodas		
1	2	3	4	5	6	7

(Deklaracijos forma)

DEKLARACIJA

Teikiu paraišką Taršos leidimui gauti.

Patvirtinu, kad šioje paraiškoje pateikta informacija yra teisinga, pilna ir tiksli.

Neprieštarauju, kad leidimą išduodanti institucija paraiškos arba jos dalies kopiją, išskyrus informaciją, kuri šioje paraiškoje nurodyta kaip komercinė (gamybinė) paslaptis, pateiktų tretiesiems asmenims.

Parašas: _____ Data: 2018-01-30
(veiklos vykdytojo arba jo įgalioto asmens)

SAULIUS MURALIS UAB „MURAMEDA“ DIREKTORIUS

(pasirašančiojo vardas, pavardė, pareigos (*pildoma didžiosiomis raidėmis*))
